



Фінанси, банківська справа, страхування та фондовий ринок

УДК 336.1:352

DOI <https://doi.org/10.5281/zenodo.17743361>

Методичні підходи до оцінювання фінансового потенціалу територіальних громад

Мащенко Ольга Вікторівна,

докторка економічних наук, професорка,
професорка кафедри обліку і фінансів,
Національний технічний університет,
«Харківський політехнічний інститут»,
м. Харків, Україна,

ORCID ID: <https://orcid.org/0000-0003-2590-2513>

Білик Юлія Сергіївна,

аспірантка кафедри обліку і фінансів,
Національний технічний університет,
«Харківський політехнічний інститут»,
м. Харків, Україна,

ORCID ID: <https://orcid.org/0009-0009-9150-6130>

Прийнято: 12.11.2025 | Опубліковано: 28.11.2025

Анотація: Сучасні трансформації місцевого самоврядування, поглиблення процесів децентралізації та вплив воєнних чинників істотно ускладнюють формування й оцінювання фінансового потенціалу територіальних громад. Відсутність узгодженої методичної системи, здатної інтегрувати базові бюджетні показники та перспективні індикатори розвитку, зумовлює потребу у переосмисленні підходів до аналізу фінансового потенціалу. В таких умовах



необхідним є комплексне оцінювання, що дає змогу визначити не лише поточний стан фінансових можливостей громад, а й їхню довгострокову стійкість та здатність до відновлення.

Метою статті є узагальнення наукових підходів та розроблення методичних засад комплексного оцінювання фінансового потенціалу територіальних громад із поєднанням базових і перспективних індикаторів, що дозволяє оцінити їхню фінансову спроможність та стійкість в умовах децентралізації та воєнних викликів.

Методи дослідження ґрунтуються на системному аналізі наукових джерел, нормативно-правових документів та відкритих фінансово-статистичних даних. Застосовано порівняльно-аналітичні методи для оцінки динаміки фінансового потенціалу громад за 2021–2024 роки. Структурно-функціональний підхід використано для визначення ролі дохідної, видаткової, трансфертної та інвестиційної складових у структурі фінансового потенціалу.

Результати. У дослідженні сформовано удосконалену систему оцінювання фінансового потенціалу, яка охоплює п'ятнадцять індикаторів, згрупованих у п'ять блоків: доходну спроможність, трансфертну залежність, видаткову ефективність, територіальну віддачу та перспективну можливість. Застосування цієї системи до міських територіальних громад Харківської області за 2021–2024 роки виявило значну просторову неоднорідність. Громади з диверсифікованою економічною структурою, потужною податковою базою та активною інвестиційною динамікою продемонстрували вищу стійкість до воєнних і економічних шоків. Натомість прифронтові громади зазнали поглиблення трансфертної залежності, скорочення власних доходів і обмеження бюджетного маневру.

Висновки. Комплексна оцінка фінансового потенціалу, яка заснована на поєднанні кількісних і якісних індикаторів, забезпечує більш повне уявлення про фінансові можливості та ризики територіальних громад. Запропонована система оцінки фінансового потенціалу територіальних громад може бути використана



як інструмент стратегічного планування, оптимізації бюджетного управління та розроблення відповідних рішень для післявоєнного відновлення. Підвищення фінансового потенціалу громад потребує розширення бюджетної автономії, нарощення інвестиційної активності та розвитку інституційної спроможності органів місцевого самоврядування.

Ключові слова: фінанси територіальних громад, фінансовий потенціал територіальних громад, фінансова спроможність, бюджетна автономія, трансфертна залежність, інвестиційна активність, стратегічне управління.

Methodical approaches to assessing the financial potential of territorial communities

Olha Mashchenko

Doctor of Economics, Professor,
Professor of the Department of Accounting and Finance,
National Technical University "Kharkiv Polytechnic Institute",
Kharkiv, Ukraine,

ORCID ID: <https://orcid.org/0000-0003-2590-2513>

Yuliia Bilyk

Postgraduate student of the Department of Accounting and Finance,
National Technical University "Kharkiv Polytechnic Institute",
Kharkiv, Ukraine,

ORCID ID: <https://orcid.org/0009-0009-9150-6130>

Abstract: Modern transformations in local self-government, the deepening of decentralization processes, and the impact of wartime conditions significantly complicate the formation and assessment of the financial potential of territorial communities. The absence of a unified methodological system capable of integrating



basic budgetary indicators with prospective development metrics necessitates a rethinking of approaches to analysing financial potential. Under such conditions, comprehensive assessment becomes essential for determining not only the current level of financial capacity but also the long-term resilience and recovery capabilities of communities.

The purpose of the article is to generalize scientific approaches and develop methodological principles for a comprehensive assessment of the financial potential of territorial communities by combining basic and prospective indicators, thereby enabling the evaluation of their financial capacity and resilience in the context of decentralization and wartime challenges.

The research methodology is based on a systematic analysis of scientific sources, legal documents, and open financial and statistical data. Comparative analytical methods were employed to evaluate the dynamics of financial potential in territorial communities from 2021 to 2024. A structural-functional approach was used to identify the role of revenue, expenditure, transfer, and investment components within the structure of financial potential.

Results. The study proposes an improved assessment system for financial potential encompassing fifteen indicators grouped into five blocks: revenue capacity, transfer dependence, expenditure efficiency, territorial return, and prospective potential. Applying this system to urban territorial communities of the Kharkiv region for 2021–2024 revealed significant spatial heterogeneity. Communities with diversified economic structures, strong tax bases, and active investment dynamics demonstrated higher resilience to wartime and economic shocks. In contrast, frontline communities experienced greater dependence on transfers, declining own-source revenues, and limited budgetary flexibility.

Conclusions. A comprehensive assessment of financial potential based on both quantitative and qualitative indicators provides a more complete understanding of the financial capabilities and risks of territorial communities. The proposed system can serve as a tool for strategic planning, budget optimization, and decision-making in the



context of post-war recovery. Enhancing the financial potential of communities requires expanding budget autonomy, strengthening investment activity, and improving the institutional capacity of local self-government.

Keywords: local government finances; financial potential of territorial communities; financial capacity; budgetary autonomy; transfer dependence; investment activity; strategic management.

Постановка проблеми. В умовах воєнних викликів, масштабних міграційних процесів, зростання ролі міжнародної допомоги та цифровізації публічного управління територіальні громади стикаються з необхідністю не тільки забезпечувати поточну бюджетну збалансованість, а й формувати довгострокову фінансову стійкість, зміцнювати фінансовий потенціал. Наявні методики оцінювання фінансового потенціалу здебільшого орієнтовані на статичні показники ресурсної бази, тоді як динамічні аспекти – інвестиційна привабливість, інноваційна активність, демографічні фактори та боргова спроможність – залишаються поза належною увагою. Це створює ризик недооцінки стратегічних можливостей розвитку територіальних громад та ускладнює формування ефективних управлінських рішень. Виявлення, осмислення й наукове обґрунтування передумов і закономірностей формування та зміцнення фінансового потенціалу на базі функціонуючих правил, принципів і методів вимагають зосередити увагу на удосконаленні методичного інструментарію оцінювання фінансового потенціалу територіальних громад шляхом поєднання базових і перспективних показників, що забезпечить більш повне уявлення про їхню поточну фінансову спроможність та здатність генерувати ресурси у майбутньому.

Аналіз останніх досліджень і публікацій. Проблематика фінансового потенціалу територіальних громад набула особливої актуальності в умовах бюджетної децентралізації, воєнних викликів та посилення потреби у фінансовій самостійності місцевого самоврядування. Одним із базових напрямів сучасних



досліджень є вивчення трансформацій фінансового потенціалу громад в умовах бюджетної децентралізації. У роботі Лисяка Л. В., Бикова Б. В., Кушнір А. О. обґрунтовано, що зміцнення фінансового потенціалу залежить від структури власних доходів, рівня фінансової автономії та інституційної спроможності органів місцевого самоврядування [1]. Нечипоренко А. та Юрах Ю. пропонують аналітичну модель комплексної оцінки, яка включає власні доходи, трансферти й економічну активність [2]. Праця Траньовича Ю. В., Мінковича В. В., Пігуляк Р. О. демонструє приклад комплексного оцінювання потенціалу територіальних громад Закарпатської області із застосуванням інтегральних показників [3]. Важливий внесок у розвиток теоретичних основ здійснили Волкова В. В., Труш О. І., які розглядають інтеграцію фінансового потенціалу громад у загальнонаціональну систему економічного розвитку [4]. У дослідженні Вдовенко Л. О., Лісовської М. І. та Турчанінової М. І запропоновано аналітичні підходи до визначення фінансового потенціалу сталого розвитку громад, які інтегрують економічні, соціальні та екологічні компоненти [5]. Козоріз М., Возняк Г. та Бак Н. заклали теоретичні підвалини розуміння фінансового потенціалу як інтегрованої системи ресурсів, інститутів і управлінських процесів. Проте праця фокусується на регіональному рівні та обмежено застосовує методики до територіальних громад [6]. Варченко О. М., Шуст О. І. показують, що фінансова спроможність громад значною мірою залежить від здатності мобілізувати ресурси в умовах деструкцій, а також від ефективності антикризового управління [7]. Подібні висновки роблять Довженко В. А., Першко Л. О., Сус Ю. Ю, аналізуючи планування фінансових ресурсів у період воєнного стану та післявоєнного відновлення [8]. Нові методологічні акценти з'являються у роботах Кириленка О. П., який досліджує взаємозв'язок між фінансовим потенціалом і фіскальною стійкістю громади [9]. У дослідженні Патинської-Попета М. М. та Абрамової І. В. акцент зміщено на управлінські аспекти формування фінансового потенціалу, зокрема впровадження європейських практик, цифрових рішень та проєктного підходу [10].



Перспективний підхід до систематизації фінансового потенціалу запропонований Ковальчук В. О. який здійснив структурування фінансового потенціалу регіонів, виокремивши його ресурсну, інституційну та просторову складові [11]. Узагальнення наукових підходів свідчить про відсутність універсальної методики оцінювання фінансового потенціалу та потребу у створенні комплексної моделі, здатної враховувати інвестиційні, цифрові та соціальні чинники розвитку громад. Це формує підґрунтя для подальших досліджень.

Виділення невирішених раніше частин загальної проблеми. Попри наявність значної кількості досліджень, проблема комплексного оцінювання фінансового потенціалу територіальних громад залишається недостатньо розкрита. Існуючі напрацювання здебільшого зосереджені на аналізі доходів, видатків і трансфертної залежності, тоді як перспективні чинники – інвестиційна активність, інноваційний розвиток, демографічна стійкість і боргова спроможність – майже не інтегровані у методики оцінювання. Це обмежує можливість отримання цілісної картини про фінансовий потенціал громад. Недостатньо дослідженим залишається також вплив воєнних умов та просторової диференціації на фінансові можливості громад. Брак методик, адаптованих до умов воєнної нестабільності, ускладнює об'єктивне визначення стійкості та потенціалу розвитку прифронтових і тилкових територій. Окрім того, відсутня узгоджена система показників, що дозволяла б забезпечити коректну порівняльність громад між собою. У цьому контексті дослідження спрямоване на подолання вказаних прогалин: на уточнення змісту фінансового потенціалу, інтеграцію перспективних індикаторів у загальну систему оцінювання та формування методичних засад, придатних для аналізу фінансового потенціалу громад в умовах воєнних і післявоєнних трансформацій.

Формулювання цілей статті (постановка завдання). Метою статті є наукове обґрунтування та розроблення комплексного підходу до оцінювання фінансового потенціалу територіальних громад, що поєднує базові бюджетні



показники та перспективні індикатори розвитку. Актуальність поставленої мети зумовлена необхідністю удосконалення інструментарію аналізу фінансового потенціалу громад в умовах децентралізації, воєнних викликів та зростаючої потреби у стратегічному плануванні.

Для досягнення поставленої мети необхідно виконати наступні завдання: систематизувати методичні підходи до оцінювання фінансового потенціалу територіальних громад; обґрунтувати принципи формування комплексної системи індикаторів, яка враховує як поточний стан фінансових ресурсів, так і перспективні чинники стійкості; здійснити емпіричний аналіз фінансового потенціалу міських територіальних громад Харківської області за 2021–2024 роки та виявити ключові тенденції й просторові відмінності; оцінити вплив доходної, видаткової, трансфертної та інвестиційної складових на рівень фінансового потенціалу громад; визначити напрями удосконалення системи оцінювання фінансового потенціалу в сучасних умовах.

Виклад основного матеріалу дослідження. З початком реалізації децентралізаційної політики в Україні особливої уваги набуло питання оцінки фінансового потенціалу територіальних громад. Основна мета цієї реформи полягала в посиленні спроможності місцевих органів влади шляхом розширення їхніх повноважень і забезпечення фінансової незалежності. Однак агресія сусідньої держави та запровадження воєнного стану створили нові ризики для сталого розвитку громад. Зокрема, у регіонах, віддалених від зони бойових дій, помітно знизилась податкові надходження, збільшились соціальні витрати внаслідок внутрішньої міграції населення, а також виникла потреба у фінансуванні заходів із безпеки, оборони та підтримки переміщених осіб. В умовах загальної економічної нестабільності й війни саме бюджетні показники стали одним із ключових індикаторів життєздатності територіальних громад. Тому виникає необхідність у ґрунтовному аналізі фінансових даних як інструменту оцінювання їхнього фінансового потенціалу та ідентифікації можливостей для підвищення фінансової стійкості. Такий аналіз дає змогу



своєчасно виявити як вразливі аспекти функціонування громад, так і перспективні напрями для зміцнення їхньої самодостатності в контексті реалізації реформи децентралізації навіть у воєнний період.

Оцінювання фінансового потенціалу територіальних громад є багатоаспектним процесом, що потребує комплексного методологічного підходу. У науковій літературі та прикладних дослідженнях сформовано значну кількість методів і підходів до оцінки фінансового потенціалу, які класифікуються за різними ознаками. Залежно від об'єкта вимірювання, аналітичного інструментарію, джерел даних, а також мети дослідження, розрізняють кілька класифікаційних груп методів (рис.1).

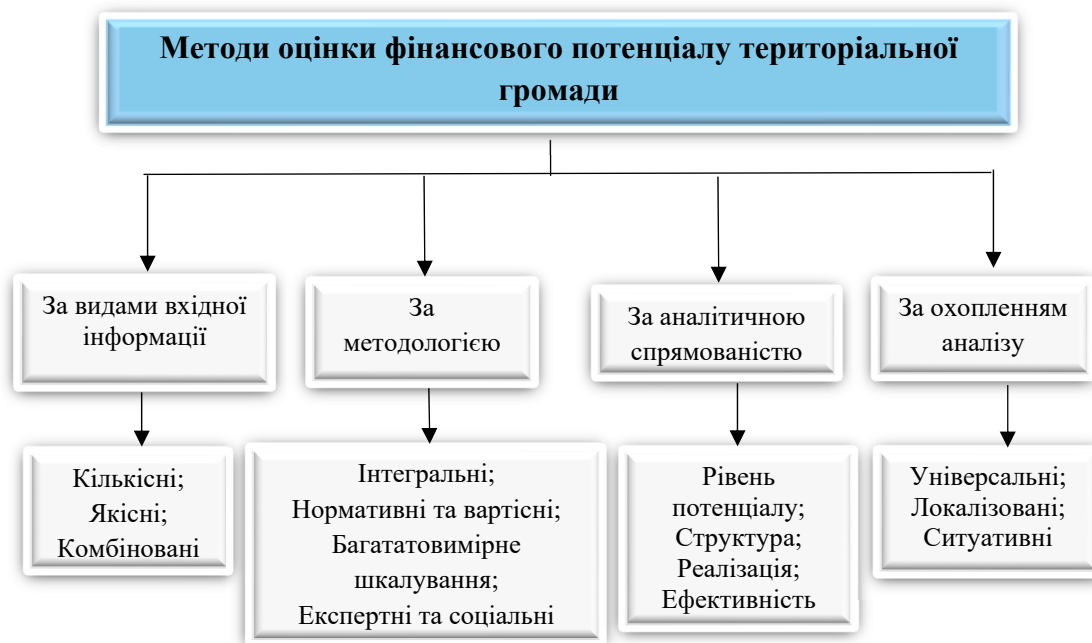


Рис.1. Система класифікації методів оцінки фінансового потенціалу територіальних громад

Джерело: складено авторами на основі аналізу [12-18].

Методи інтегральної оцінки активно розвивали Балацький О.Ф. та Тіщенко О.М., запропонувавши методику обчислення ефективності використання потенціалу через таксономічний аналіз та еластичність ознак [12]. Такий підхід дозволяє не лише визначити рівень фінансового потенціалу, а й



проаналізувати вплив окремих його складових. Кукош М. зосередив увагу на оцінці інвестиційного потенціалу територій із використанням методів багатомірного шкалування, що передбачають кількісну і якісну оцінку інвестиційної привабливості [13]. Важливий внесок у розвиток методології внесли Непочатенко О.О. та Пташник С.А., які розробили метод економічної оцінки ресурсного потенціалу сільгосп регіонів, заснований на натуральних і нормативних розрахунках [14]. Машіка Г.В. у своїх роботах акцентує увагу на компонентній структурі господарського потенціалу та пропонує оцінювати приріст показників господарської діяльності в натуральному виразі [15; 16]. Методики, спрямовані на інтегральне оцінювання, активно застосовували також Гедз М. Й. і Бакум І.В., які пропонували комбінування локальних індексів та якісних оцінок для визначення ресурсного потенціалу регіону [17]. Місюк М. В. та Бец Б. Б. запропонували складний підхід до оцінки ресурсного потенціалу через побудову інтегральних оцінок за допомогою методу головних компонент та таксонометричного аналізу [18]. У контексті бюджетного потенціалу важливою є розробка Клітинського Ю.С., який застосував метод інтегральної оцінки на основі простої середньої геометричної від низки обраних фінансових показників [19]. Що стосується міжнародного досвіду, то важливими є Індекс розвитку людського потенціалу (HDI) та Індекс сталого розвитку, методологія яких широко застосовується при оцінці соціально-економічного становища територій [20; 21]. У межах кожного з наведених типів потенціалу можуть застосовуватися як універсальні інструменти (інтегральні індекси, зведені комплексні оцінки, зокрема індекс фінансової спроможності, Індекс людського розвитку тощо), так і спеціалізовані методи.

До спеціалізованих інструментів відносяться: SWOT-аналіз, що дозволяє виявити сильні та слабкі сторони громади, можливості та загрози розвитку; експертне оцінювання, яке забезпечує суб'єктивну, але цінну інформацію щодо перспектив потенціалу; геоінформаційне картування, яке візуалізує розподіл ресурсів, інфраструктури, екологічних обмежень тощо; сценарне прогнозування,



що моделює можливі шляхи розвитку громади залежно від змін зовнішнього середовища або управлінських рішень. Усі зазначені класифікації дозволяють глибше зрозуміти специфіку існуючих підходів і обрати оптимальний інструмент для дослідження фінансового потенціалу конкретної громади. Аналіз наявних методів надав можливість виявити їхні основні переваги і недоліки. Зокрема, інтегральні оцінки дозволяють отримати зведену характеристику, однак можуть маскувати важливі локальні дисбаланси. Якісні оцінки виявляють приховані резерви, але несуть ризик суб'єктивізму. Методи вартісної оцінки мають високу аналітичну цінність, проте потребують об'ємних даних (табл.1).

Таблиця 1

Методичні підходи до оцінювання фінансового потенціалу територіальних громад

Підхід до оцінки	Сутність підходу	Переваги	Недоліки	Автори
Інтегральне оцінювання	Побудова інтегральних показників на основі групи індикаторів	Узагальнення складних характеристик, порівняння громад між собою	Може приховувати локальні проблеми, потребує складної обробки даних	Балацький О.Ф., Тіщенко О.М. [12]
Вартісна оцінка	Визначення вартості активів, ресурсів громади	Економічна обґрунтованість, практична застосовність	Висока складність розрахунків, потреба у точних даних	Гедз М.Й., Бакум І.В. [17]
Рейтингові методи	Ранжування громад за рівнем розвитку	Зручність для моніторингу, оцінка динаміки	Залежність від суб'єктивних ваг індикаторів	Балацький О.Ф., Телиженко А.М. [22]
Багатомірне шкалування	Оцінка потенціалу за множиною критеріїв одночасно	Виявлення комплексних зв'язків між показниками	Вимагає складної статистичної обробки	Кукош М. [13]
Натуральні та нормативні методи	Оцінка на основі фізичних або нормативних показників ресурсів	Простота розрахунків, доступність даних	Неможливість відобразити якість або ефективність використання ресурсів	Непочатенко О. О., Пташник С.А. [14]



Якісні методи	Експертні оцінки, інтерв'ю, анкетування	Врахування соціальних факторів, виявлення прихованих проблем	Високий рівень суб'єктивізму	Мазур І.М., Шалаута О.М. [23]
Методи оцінки динаміки	Аналіз змін фінансового потенціалу у часі	Виявлення трендів розвитку	Потреба в довгострокових даних	Машіка Г.В.[15; 16]

Джерело: складено авторами на основі аналізу [12-17; 22;23]

Комбінація наведених підходів щодо оцінювання фінансового потенціалу територіальних громад через об'єднання кількісних і якісних параметрів дає можливість деталізувати як фінансові результати, так і соціальні передумови розвитку громад. Також важливо орієнтуватися на динамічний аналіз із урахуванням змін зовнішнього середовища та внутрішньої стійкості фінансової системи громади. Таким чином, вибір методики оцінки фінансового потенціалу повинен базуватися на чіткому розумінні мети дослідження, специфіки громади, доступності даних та необхідного рівня деталізації аналізу. Подальші дослідження мають бути спрямовані на удосконалення існуючих підходів з урахуванням вимог практики управління територіальними громадами. Оцінка фінансового потенціалу територіальних громад в умовах фінансової децентралізації та зовнішніх викликів (зокрема воєнного стану) потребує комплексного підходу, який дозволяє виявити сильні й слабкі сторони бюджетної системи громади, визначити вектори розвитку, а також забезпечити ефективне управління ресурсами.

Для забезпечення достовірності та глибини аналізу, сформовано систему з п'ятнадцяти ключових показників, які доцільно застосовувати при дослідженні фінансового потенціалу територіальних громад. Умовно їх можна згрупувати за п'ятьма аналітичними блоками: доходна самостійність, видаткова ефективність, трансфертна залежність, територіальна віддача та перспективна можливість (рис.2).



Рис. 2. Система показників оцінки фінансового потенціалу територіальної громади

Джерело: сформовано авторами

Фінансовий потенціал територіальної громади є інтегральною економічною категорією, що поєднує ресурсну базу, інституційну спроможність та здатність до стратегічного управління. Його оцінка не може обмежуватися лише кількісними параметрами доходів і видатків, адже сучасні умови розвитку вимагають врахування якісних чинників, таких як рівень інвестиційної активності, інноваційність управління, демографічна динаміка та здатність громади мобілізувати додаткові ресурси через боргові інструменти. У практичному вимірі застосування розширеної системи показників дає змогу



поєднати два підходи: оцінку наявних ресурсів та аналіз перспектив розвитку (табл.2).

Таблиця 2

Показники для оцінювання фінансово-економічного потенціалу
територіальних громад

№	Назва показника	Формула розрахунку	Економічний зміст	Критерії інтерпретації
I. Блок «Доходна спроможність»				
1	Коефіцієнт податкової самостійності	$K_{ПС} = \frac{ПН}{Дзф} \times 100\%$	Відображає частку податкових надходжень у структурі доходів загального фонду бюджету громади	>70% – висока самостійність; 40–70% – середня; <40% – низька
2	Індекс фінансової самостійності	$I_{ФС} = \frac{ПН + НН}{Дзф} \times 100\%$	Визначає здатність громади формувати власні доходи без залучення трансфертів	>65% – фінансово самодостатня; 35–65% – середня автономія; <35% – висока залежність
3	Частка ПДФО у структурі доходів	$Ч_{ПДФО} = \frac{Нпдфо}{Дзф} \times 100\%$	Відображає роль податку на доходи фізичних осіб у формуванні загального фонду бюджету	>55% – висока концентрація; 35–55% – середня; <35% – низька
II. Блок «Трансфертна залежність»				
4	Коефіцієнт трансфертної залежності	$K_{ТЗ} = \frac{Дзф}{Т} \times 100\%$	Показує залежність громади від державних трансфертів і субвенцій	<20% – низька залежність; 20–40% – помірна; >40% – висока
5	Рівень дотаційності бюджету	$R_{ДБ} = \frac{Д_{баз}}{Дзф} \times 100\%$	Характеризує частку базової дотації в доходах бюджету громади	<10% – самодостатність; 10–30% – середня; >30% – критична



6	Коефіцієнт бюджетної збалансованості	$K_{БЗ} = \frac{Дзф}{Взф} \times 100\%$	Відображає співвідношення доходів і видатків загального фонду	>100% – профіцит; ≈100% – збалансованість; <100% – дефіцит
III. Блок «Видаткова ефективність»				
7	Частка капітальних видатків	$Ч_{КВ} = \frac{Вк}{Взаг} \times 100\%$	Характеризує інвестиційну активність громади та спрямованість бюджету на розвиток	>20% – висока активність; 10–20% – середня; <10% – низька
8	Питома вага видатків на управлінській апарат	$ПВ_{УА} = \frac{Вомс}{Взаг} \times 100\%$	Відображає частку витрат на утримання органів управління у структурі видатків	<15% – оптимально; 15–25% – допустимо; >25% – надмірні витрати
9	Частка доходів спеціального фонду	$Ч_{СФ} = \frac{В_{сф}}{Взаг} \times 100\%$	Визначає роль спеціального фонду у формуванні бюджету громади	>30% – високий розвиток цільових програм; 10–30% – середній; <10% – низький
IV. Блок «Територіальна віддача»				
10	Земельна рентабельність	$ЗР = \frac{ВД}{S}$	Характеризує дохідність використання земель громади у розрахунку на 1 га	>15 тис. грн/га – висока; 8–15 тис. – середня; <8 тис. – низька
11	Фіскальна віддача території	$ФВ_{ТТ} = \frac{Дзф}{S}$	Відображає обсяг доходів загального фонду у розрахунку на 1 км ² території	>1 млн грн/км ² – висока; 500 тис.–1 млн – середня; <500 тис. – низька
V. Блок «Перспективна можливість»				
12	Коефіцієнт інвестиційної привабливості	$K_{ІП} = \frac{I_{зал}}{Дзф} \times 100\%$	Показник є відображенням здатності громади створювати умови для притоку зовнішніх ресурсів.	-0–5 % – низький; -5–15 % – помірний; -15–30 % – достатній; 30 % і вище – високий рівень
13	Коефіцієнт інноваційної активності	$K_{ІА} = \frac{В_{інн}}{В_{заг}} \times 100\%$	Показник відображає стратегічну орієнтацію громади на формування	- до 5 % – низький; - 5–10 % – початковий; - 10–20 % – середній;



			інноваційного середовища.	- 20 % і вище – високий рівень.
14	Демографічно-фіскальний індекс	$I_{ДФ} = \frac{ПДФО}{Нас}$	Індикатор показує співвідношення між фіскальною віддачею від населення і його демографічним потенціалом	- до 10 тис. грн/особу – критично низький рівень; - 10–20 тис. грн/особу – низький рівень; - 20–40 тис. грн/особу – середній рівень; - 40 тис. грн/особу і вище – високий рівень.
15	Коефіцієнт боргової спроможності	$Кбс = \frac{Обсяг\ боргу}{Дзф}$	Цей коефіцієнт визначає співвідношення боргових зобов'язань громади до доходів загального фонду	- 0–10 % – низьке боргове навантаження. - 10–30 % – оптимальний рівень. - 30–60 % – підвищений ефективного - понад 60 % – критичний

Джерело: сформовано авторами

Перша група індикаторів дозволяє об'єктивно виміряти поточну фінансову спроможність, тоді як друга група слугує інструментом прогнозування та виявлення можливостей для зростання. Такий симбіоз базових та перспективних коефіцієнтів створює основу для формування більш зважених стратегій розвитку громад, розроблення інвестиційних програм та планів фінансової стабілізації у післявоєнний період.

Введення у дослідження блоку «перспективна можливість» не є лише методичною інновацією, а виступає необхідною умовою для адекватного розуміння фінансового потенціалу як комплексної категорії. Це дозволяє не лише ідентифікувати сильні та слабкі сторони фінансової системи громад на поточному етапі, але й спрогнозувати їхню здатність до адаптації, модернізації та залучення додаткових ресурсів у майбутньому. Цей блок показників відображає ключові канали формування майбутніх фінансових ресурсів:



інвестиційний, інноваційний, демографічний та борговий. Разом вони формують цілісну аналітичну рамку, яка дозволяє поєднати ресурсну, інституційну та стратегічну складові розвитку територіальних громад. Якщо базові коефіцієнти фіксують фактичний стан ресурсної бази, то перспективні індикатори дозволяють визначити траєкторію розвитку та оцінити стійкість громади до майбутніх викликів.

Таким чином, інтеграція цих показників у систему оцінювання створює підґрунтя для більш обґрунтованого стратегічного планування, дозволяє своєчасно виявляти ризики та формувати сценарії сталого розвитку.

Формалізована система з п'ятнадцяти показників охоплює ключові складові фінансового потенціалу територіальної громади – від здатності формувати власні доходи до ефективності використання бюджетних коштів і ресурсної бази. Її комплексне застосування забезпечує об'єктивну та порівняльну оцінку фінансового потенціалу громад у динаміці й просторі, що є важливим для прийняття стратегічних управлінських рішень.

Для узагальнення результатів запропоновано методика розрахунку інтегрального індексу фінансового потенціалу, яка ґрунтується на системі сформованих індикаторів і дозволяє отримати цілісну характеристику рівня фінансової спроможності громади за сукупністю параметрів. Інтегральний індекс створює узагальнену рейтингову оцінку фінансового потенціалу, яка може застосовуватись для міжрегіональних і внутрішньообласних порівнянь, моніторингу змін, виявлення ризиків і обґрунтування управлінських рішень. Його перевагою є здатність забезпечувати порівняльність фінансового потенціалу між громадами, визначати лідерів і проблемні території, здійснювати динамічний моніторинг та формувати аналітичну базу для стратегічного планування. Методика відзначається практичною зручністю, що дає змогу інтегрувати її в систему стратегічного управління місцевими фінансами та використовувати в аналітичних панелях моніторингу розвитку громад.



В межах дослідження базовою точкою для оцінки фінансового потенціалу обрано 2021 рік – перший повноцінний рік функціонування більшості територіальних громад у нових адміністративно-територіальних межах після завершення реформи децентралізації. Саме з цього періоду громади набули статусу самостійних фінансових суб'єктів із прямими міжбюджетними відносинами, розширеними правами щодо адміністрування місцевих податків і зборів та відповідальністю за забезпечення власної фінансової спроможності. Аналіз фінансового потенціалу 17 міських територіальних громад Харківської області здійснено за системою показників, що дозволяє комплексно оцінити рівень мобілізації фінансових ресурсів і ефективність їх використання. Водночас існують обмеження у відкритих статистичних даних: офіційні джерела (Міністерство фінансів України, Державна казначейська служба, Держстат, портал «Open Budget») надають повну інформацію щодо доходів, видатків і податкових надходжень, проте містять недостатньо даних про грантове фінансування, міжнародні інвестиційні проєкти, цифровізацію та інноваційні програми. У зв'язку з цим базові індикатори розраховано кількісно для всіх міських територіальних громад Харківської області, тоді як перспективні мають апробаційний характер. Такий підхід дозволяє одночасно продемонструвати потенційні напрями подальшого оцінювання фінансової спроможності та виявити прогалини у національній системі публічної звітності. Це підкреслює необхідність удосконалення державної статистики й підвищення прозорості фінансової інформації органів місцевого самоврядування як важливої передумови комплексного моніторингу сталого розвитку громад.

Узагальнені результати за 2021 рік, подані у вигляді ранжування за інтегральним індексом, свідчать про наявність трьох груп громад із різним рівнем фінансової спроможності (рис.3).

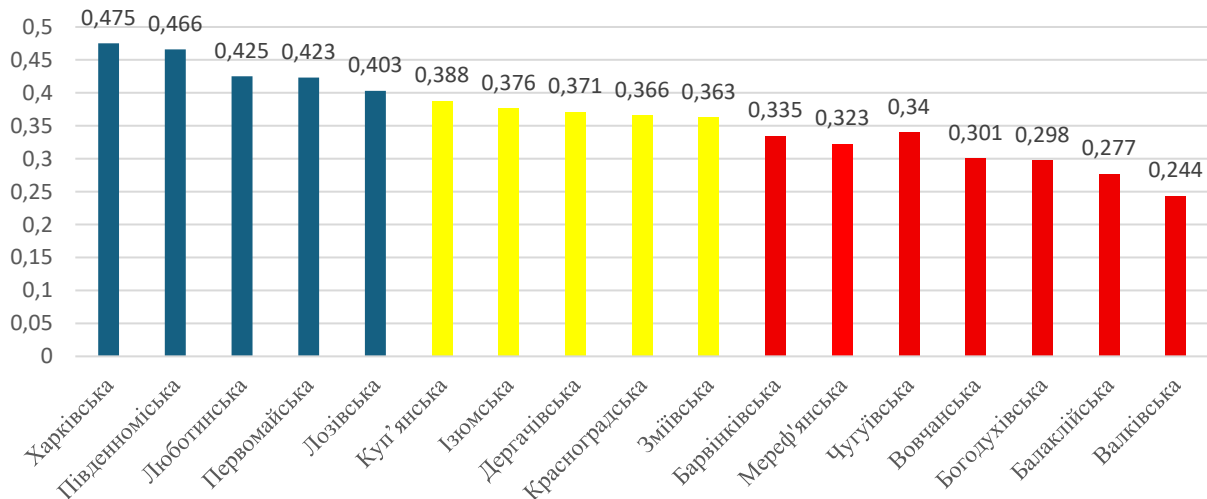


Рис. 3. Рівень фінансового потенціалу міських територіальних громад Харківщини за 2021 рік

Джерело: сформовано авторами на основі [24; 25].

До групи високого рівня фінансового потенціалу належать Харківська, Південноміська, Люботинська, Первомайська та Лозівська громади, які характеризуються стабільною дохідною базою, низькою трансфертною залежністю та активною інвестиційною політикою. Вони демонструють збалансованість доходів і видатків, високі частки ПДФО та капітальних інвестицій, а також мінімальний рівень дотаційності. Середній рівень фінансового потенціалу спостерігається у Лозівській, Куп'янській, Ізюмській, Дергачівській, Красноградській та Зміївській громадах. Вони зберігають помірну фінансову стійкість і бюджетну збалансованість, проте мають нижчі показники інвестиційної активності, земельної рентабельності та частки спеціального фонду. До групи низького рівня фінансового потенціалу віднесено Мерешівську, Чугуївську, Вовчанську, Богодухівську, Балаклійську та Валківську громади. Для них характерні висока дотаційність, низька фіскальна віддача, обмежена інвестиційна активність і значна залежність від міжбюджетних трансфертів.

Таким чином, результати оцінювання фінансового потенціалу за 2021 рік свідчать про суттєву диференціацію міських територіальних громад



Харківщини. Високі показники демонструють громади з диверсифікованою економічною структурою та розвиненою податковою базою, тоді як громади-аутсайтери залишаються фінансово вразливими через обмежені власні ресурси та недостатню інвестиційну динаміку.

Комплексна оцінка фінансового потенціалу міських територіальних громад Харківської області у 2022 році є особливо актуальною з огляду на безпрецедентні виклики, пов'язані з початком повномасштабної війни в Україні (рис.4).

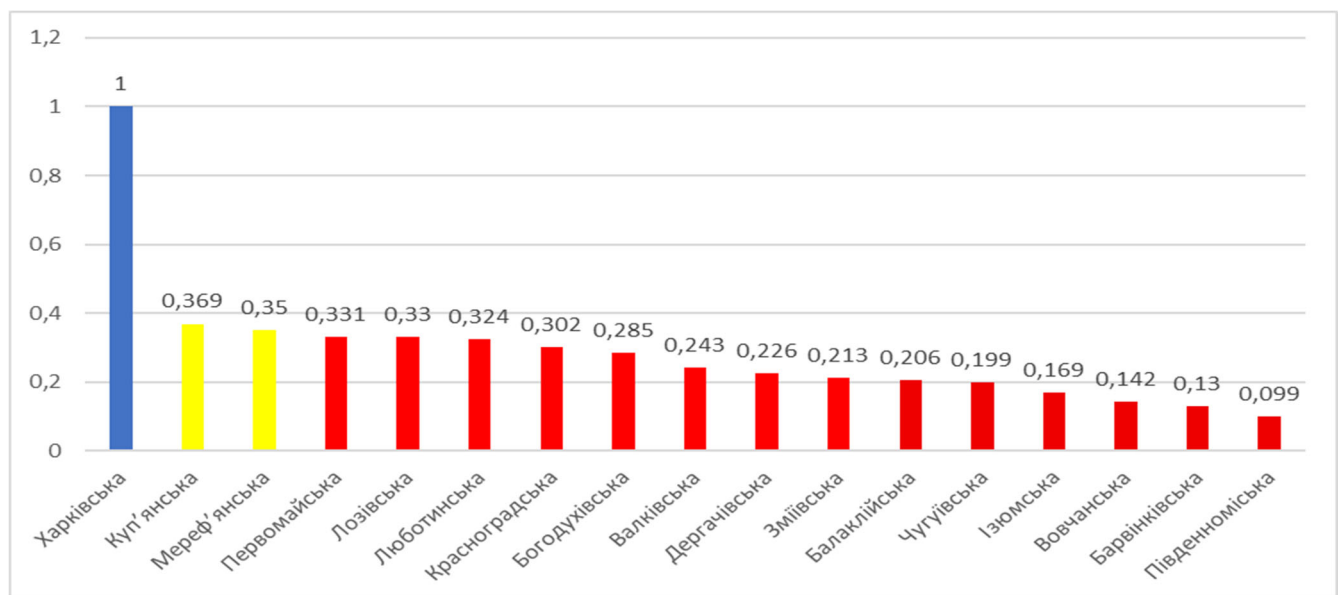


Рис. 4. Ранжування громад за інтегральним показником фінансового потенціалу за 2022 рік

Джерело: сформовано авторами на основі [24; 25].

Воєнний стан змінив умови функціонування місцевих фінансів, загостривши структурні проблеми та виявивши нові зони фінансової вразливості. Різке скорочення економічної активності, втрата територій, руйнування інфраструктури та масове переміщення населення суттєво зменшили податкову базу більшості громад, особливо тих, що опинилися в зоні активних бойових дій. Зниження власних доходів у 2022 році спостерігалось майже у всіх громадах регіону через падіння надходжень від ПДФО, орендної плати за землю



та діяльності малого бізнесу. Проте глибина зниження була нерівномірною: громади з вищим рівнем фінансової стійкості – насамперед ті, що у 2021 році демонстрували високі показники податкової автономії, земельної рентабельності та бюджетної збалансованості – змогли частково пом'якшити негативні наслідки.

У 2022 році на рівень фінансового потенціалу громад найбільше впливали два блоки чинників: безпеково-географічний та структурно-економічний. Близькість до лінії фронту стала визначальною для фінансової життєздатності територій. Громади, що зазнали окупації або інтенсивних бойових дій (Ізюмська, Вовчанська, Південноміська), втратили значну частину фіскальної бази внаслідок зупинки підприємств, відтоку населення та руйнування критичної інфраструктури. Це спричинило різке зростання трансфертної залежності (до 60–65 %), високий рівень дотаційності (до 20–23 %) та концентрацію видатків на соціальній підтримці та забезпеченні ВПО. Натомість більш безпечні та тилові громади (Харківська, Люботинська, Мереф'янська, Первомайська) змогли утримати або навіть посилити фінансові позиції завдяки стабільній податковій базі та ефективному управлінню ресурсами. Лідером залишалася Харківська громада, яка продемонструвала найвищий рівень фінансової самостійності (83,3 %), низьку трансфертну залежність (16,6 %) і рекордну фіскальну віддачу (91,8 тис. грн/га). Отже, у 2022 році найбільш стійкими були громади з диверсифікованою економікою, високою податковою автономією та здатністю до стратегічного фінансового управління – саме ці характеристики мають стати основою післявоєнного відновлення та нової моделі фінансової самодостатності регіону.

У 2023 році зберіглася диференціація між фінансово стабільними громадами та аутсайдерами (рис. 5). Харківська громада знову посіла перше місце, продемонструвавши найвищі значення ключових індикаторів: індекс фінансової самостійності становив 77,8%, базова дотація була відсутня, а понад 85% доходів забезпечував ПДФО. До групи середнього рівня фінансового



потенціалу увійшли Мерэф'янська, Первомайська, Дергачівська, Люботинська, Красноградська та Богодухівська громади. Вони зберегли фінансову стійкість, забезпечили збалансоване бюджетне планування та ефективне використання своїх ресурсів. Значення індексів фінансової самостійності перевищували середньообласні (наприклад, Дергачівська – 80,3%, Богодухівська – 67%, Первомайська – 61,2%), а висока частка капітальних видатків (до 26,1% у Люботинській громаді) вказувала на пріоритет розвитку інфраструктури навіть в умовах обмежених фінансових можливостей.

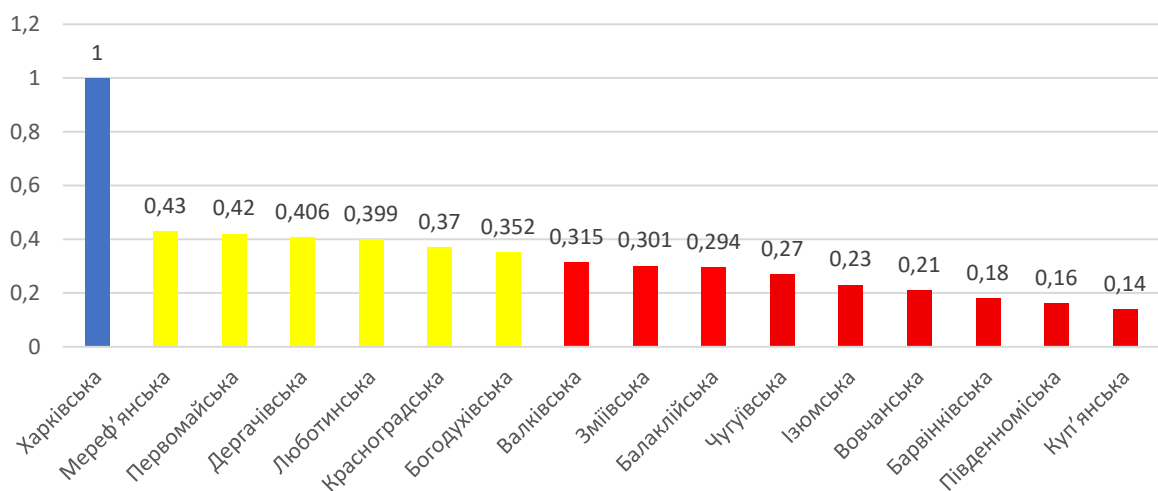


Рис. 5. Ранжування громад за інтегральним показником фінансового потенціалу за 2023 рік

Джерело: сформовано авторами на основі [24; 25].

До групи низького фінансового потенціалу у 2023 році увійшли Куп'янська, Південноміська, Барвінківська, Вовчанська, Ізюмська та Чугуївська громади. Їхні бюджети характеризувалися високою трансфертною залежністю (до 58,7%), значною дотаційністю (понад 30% доходів) та низькою інвестиційною активністю (капітальні видатки 5–7%). Основними чинниками стали близькість до лінії фронту, руйнування інфраструктури, скорочення виробничої бази та відтік населення, що спричинило зниження податкових надходжень і звуження можливостей бюджетного маневру. Таким чином, у 2023 році поглибилася фінансова диференціація між громадами Харківщини, що



актуалізує необхідність удосконалення механізмів бюджетного вирівнювання та підсилення здатності місцевих фінансів до післявоєнного відновлення.

У 2024 році результати ранжування міських територіальних громад області за інтегральним показником фінансового потенціалу підтвердили збереження суттєвої асиметрії розвитку (рис.6). Фінансовий простір регіону залишається високофрагментованим: лише одна громада досягла високого рівня фінансової спроможності, три громади – середнього рівня, тоді як понад 75% перебувають у зоні низьких значень. Це свідчить про продовження дії воєнних та структурних обмежень і потребує комплексної системи підтримки, орієнтованої на відновлення економічного потенціалу та розширення власної доходної бази громад.

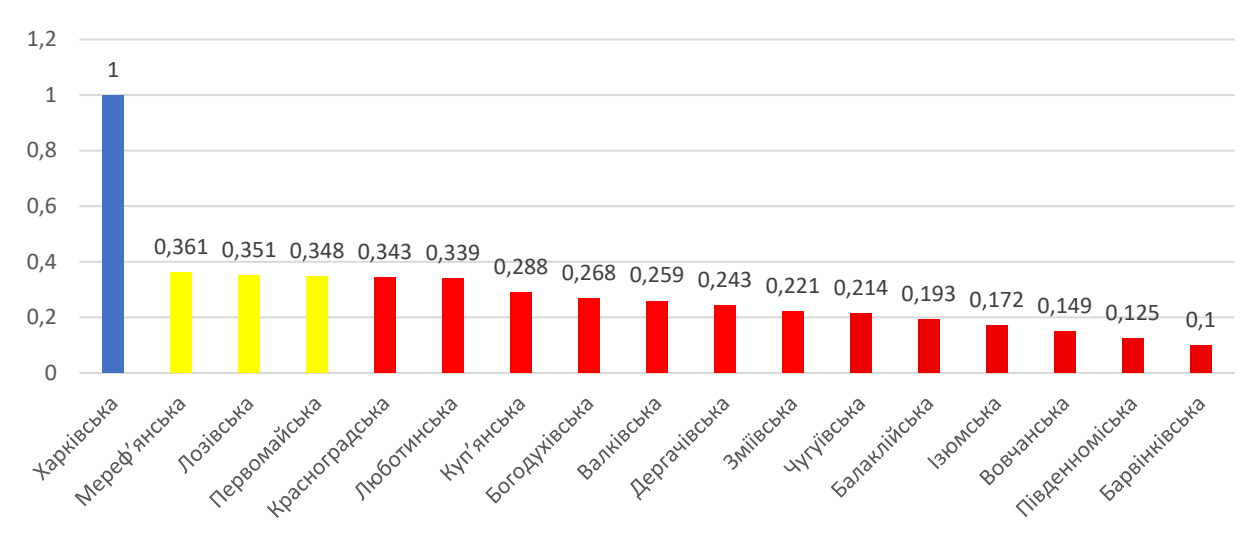


Рис. 6. Інтегральний показник фінансового потенціалу міських територіальних громад Харківщини за 2024 рік

Джерело: сформовано авторами на основі [24; 25].

Така ситуація підкреслює необхідність пошуку додаткових джерел зміцнення місцевих фінансів, нарощування інвестиційної складової та вдосконалення системи управління ресурсами для підвищення фінансової самостійності територіальних громад. Беззаперечним лідером залишається Харківська громада, яка демонструє найвищі показники податкової автономії, фіскальної віддачі та концентрації економічної активності. Стійкість доходної



бази, високий рівень капітальних видатків (32,7%) та реалізація масштабних соціально-економічних програм забезпечують їй роль фінансового локомотива регіону.

До групи середнього рівня фінансового потенціалу у 2024 році увійшли Мереш'янська, Лозівська та Первомайська громади, для яких характерні відносна стабілізація після воєнних потрясінь, бюджетна збалансованість і наявність інвестиційної активності. Натомість більшість громад області зберігають низький рівень фінансової спроможності: Красноградська, Люботинська, Куп'янська, Богодухівська, Валківська, Дергачівська, Зміївська, Чугуївська, Балаклійська, Ізюмська, Вовчанська, Південноміська та Барвінківська мають інтегральні показники у діапазоні 0,34–0,10, що свідчить про високу залежність від трансфертів, обмежені власні доходи та низьку інвестиційну динаміку. Найнижчі значення зафіксовані у Барвінківській, Південноміській та Вовчанській громадах, що підтверджує критичний рівень їх фінансової самостійності.

Загалом у 2024 році посилилася асиметрія фінансового розвитку між громадами. Харківська громада підтвердила статус ядра економічного зростання регіону, тоді як більшість периферійних територій залишаються фінансово вразливими.

Результати інтегрального оцінювання за 2021–2024 рр. засвідчують чітку просторову диференціацію. Харківська громада стабільно очолює рейтинг, хоча її показник дещо зменшився під впливом воєнних викликів (рис. 7) До групи відносно стійких належать Мереш'янська, Первомайська, Красноградська, Люботинська та Куп'янська громади, які продемонстрували падіння у 2022 році та поступове відновлення у 2023–2024 рр. Середній рівень характеризує Богодухівську, Валківську, Дергачівську, Зміївську, Лозівську та Чугуївську громади, що мали хвилеподібну траєкторію розвитку. Показовим є приклад Лозівської громади: спад з 0,33 до 0,30 у 2023 р. та підвищення до 0,35 у 2024 році, що свідчить про поступове відновлення фінансової стійкості.



Найнижчі значення протягом 2022–2024 рр. фіксуються у Балаклійській, Ізюмській, Вовчанській, Південноміській та Барвінківській громадах (нижче 0,20–0,23), що свідчить про їхню критичну залежність від державних ресурсів, слабку податкову базу та низьку інвестиційну активність.

Узагальнюючи, 2021 рік став базовою точкою з відносно високими показниками, однак у 2022 році внаслідок повномасштабної війни відбулося різке зниження фінансової спроможності майже в усіх громадах, з подальшим частковим відновленням у 2023–2024 рр.

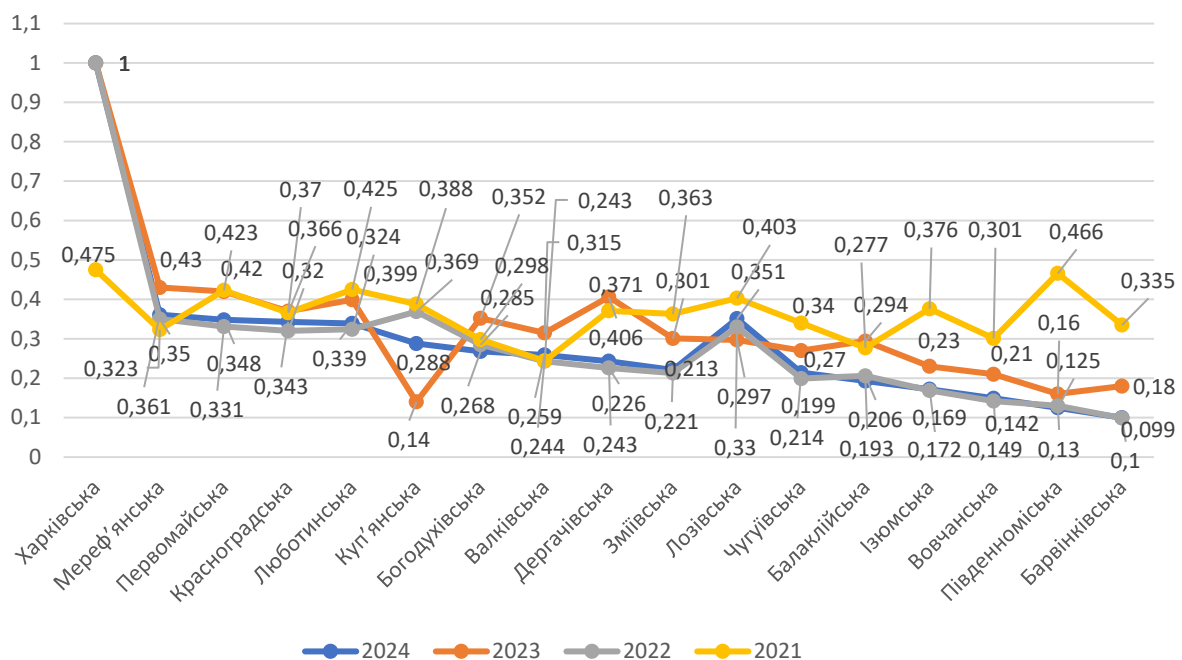


Рис. 7. Динаміка інтегрального показника фінансового потенціалу міських територіальних громад Харківської області за 2021–2024 роки

Джерело: сформовано авторами на основі [24; 25].

Висновки. У процесі дослідження зазначено, що фінансовий потенціал територіальних громад є багатовимірною категорією, що формується під впливом фіскальних, економічних, інституційних та просторових чинників. Запропонована система показників дає можливість комплексно оцінити фінансову спроможність громад та виявити суттєві просторові відмінності у їх стійкості. Громади з диверсифікованою економікою, розвинутою податковою



базою та ефективним управлінням демонструють вищий рівень фінансової стабільності, тоді як громади з обмеженими ресурсами залишаються залежними від трансфертів і мають нижчий потенціал розвитку.

Подальші дослідження доцільно спрямувати на удосконалення індикаторів перспективної складової, застосування сценарного моделювання та просторових методів аналізу, що дозволить підвищити точність прогнозування фінансового потенціалу та сформувані ефективні стратегії післявоєнного розвитку.

Список використаних джерел

1. Лисяк Л. В., Биков Б. В., Кушнір А. О. Зміцнення фінансового потенціалу об'єднаних територіальних громад в умовах бюджетної децентралізації. *Науковий погляд: економіка та управління*. 2020. №4. с. 84- 88.

DOI: <https://doi.org/10.32836/2521-666X/2020-70-14>

2. Нечипоренко А., Юрах Ю. Аналіз фінансового потенціалу територіальних громад в Україні. *Збірник наукових праць Державного податкового університету*. № 1-2. С. 271–284.

DOI: <https://doi.org/10.33244/2617-5940.1-2.2020.271-284>

3. Траньович Ю. В., Мінкович В. В., Пігуляк Р. О. Оцінювання фінансово-економічного потенціалу територіальних громад Закарпатської області. *Український журнал прикладної економіки*. 2024. Т. 9, № 3. С. 450– 460.

DOI: <https://doi.org/10.36887/2415-8453-2024-3-63>

4. Волкова В.В., Труш О.І. Механізми інтеграції фінансового потенціалу територіальних громад у загальнонаціональну систему економічного розвитку.

Економічний вісник Національного технічного університету України «Київський політехнічний інститут». № 30, 2024. С. 18- 22.

URL: <https://ev.fmm.kpi.ua/issue/view/18435>

5. Вдовенко Л. О., Лісовська М. І., Турчанінов М. І. Фінансово-економічний потенціал сталого розвитку об'єднаних територіальних громад:



аналітичні підходи. *Scientific Horizons*. 2023. № 9 (70). С. 112–120.
DOI: <https://doi.org/10.20535/2307-5651.30.2024.313031>

6. Козоріз М., Возняк Г., Бак Н. Фінансовий потенціал регіону: механізм формування та використання: монографія. Львів: ЛНУ ім. І. Франка, 2020. 268 с.

7. Варченко О. М., Шуст О. І. Фінансова спроможність територіальних громад в умовах війни. *Фінансовий простір*. 2023. № 2. С. 19–27.
DOI: <https://doi.org/10.33245/2310-9262-2024-193-2-6-30>

8. Довженко, В. А., Першко, Л. О., Сус Ю. Ю. Планування фінансових ресурсів територіальних громад в умовах воєнного стану та повоєнного відновлення України. *Проблеми сучасних трансформацій. Серія: право, публічне управління та адміністрування*. 2024. №13. DOI: <https://doi.org/10.54929/2786-5746-2024-13-02-02>

9. Кириленко О. П. Фіскальна стійкість та фінансовий потенціал територіальної громади: сутність і взаємозв'язок. *Світ фінансів*. 2025. № 1 (82), С. 57-68. URL: <http://sf.wunu.edu.ua/index.php/sf/article/view/1783>

10. Патинська-Попета М. М., Абрамова І. В. Удосконалення механізмів управління фінансовим потенціалом територіальних громад з урахуванням європейського досвіду. *Бізнес Інформ*. 2022. №8. С. 166–172.
DOI: <https://doi.org/10.32983/2222-4459-2022-8-166-172>

11. Ковальчук, В. О. Структурування фінансового потенціалу регіонів України. *Трансформаційна економіка*. 2025. №2 (11). С. 57-61.
DOI: <https://doi.org/10.32782/2786-8141/2025-11-9>

12. Тіщенко О.М. Оцінка ефективності використання економічного потенціалу. К.: ВНМУ, 2004. 350 с.

13. Кукош М.С. Оцінка інвестиційного потенціалу регіону з позиції районів з використанням методу багатомірного шкалування. *Інтелект XXI*. 2018. № 2. С. 144-150.



14. Непочатенко О.О., Пташник С.А. Економічна оцінка ресурсного потенціалу сільськогосподарських підприємств регіону дослідження. *Науковий вісник Чернівецького університету. Економіка*. 2016. Вип. 773-774. С. 118-125
15. Машіка Г. Оцінка компонентної структури господарського потенціалу Карпатського регіону. *Вісник Київського національного університету імені Тараса Шевченка. Географія*. 2016. № 2(65). С. 29-33.
16. Машіка Г. Оцінка територіальної структури Карпатського регіону з позицій соціально-економічного розвитку та її вплив на формування господарського потенціалу. *Економічна та соціальна географія. Наукові записки*. 2017. № 2. С. 27-34.
17. Гедз М.Й., Бакум І.В. Оцінка ресурсного потенціалу регіону. *Науковий вісник УжНУ. Серія Міжнародні економічні відносини та світове господарство*. 2017. Вип.16. Ч. 1. С. 67-70
18. Місюк М.В., Бец Б.Б. Методичний підхід до оцінки ефективності використання ресурсів об'єднаних територіальних громад. *Інноваційна економіка*. 2019. № 3-4 [79]. С. 100-107.
19. Клітинський Ю.С. Формування і оцінка бюджетного потенціалу регіону. *Вісник Східноукраїнського національного університету імені Володимира Даля*. 2014. № 1(208). С. 49-53
20. United Nations Development Programme. Human Development Report 2019: Beyond income, beyond averages, beyond today: Inequalities in human development in the 21st century. New York: UNDP, 2019. URL: <https://hdr.undp.org/>
21. United Nations. The Sustainable Development Goals Report 2019. New York: United Nations, 2019. URL: <https://unstats.un.org/>
22. Балацький О.Ф., Телиженко А. М. Прогнозування соціально-економічного потенціалу території: методичні підходи. *Вісник Сумського державного університету. Серія «Економіка»*. 2008. № 2. Т. 2. С. 5–14.



23. Мазур І.М., Шалаута О.М. Соціально-економічний потенціал невеликої територіальної громади. *Економіка та держава*. 2009. № 10. С. 17–19.

URL: http://www.economy.in.ua/pdf/10_2009/7.pdf

24. Портал відкритих бюджетних даних OpenBudget.gov.ua

URL: <https://openbudget.gov.ua> (дата звернення: 05.10.2025).

25. Офіційний сайт реформи децентралізації в Україні. Міністерство розвитку громад, територій та інфраструктури України.

URL: <https://decentralization.gov.ua> (дата звернення: 03.10.2025).